

โรคตุ่มน้ำพองใส

Pemphigus Vulgaris



คำแนะนำสำหรับผู้ป่วยโรคตุ่มน้ำพองใส (Pemphigus Vulgaris)

โรคตุ่มน้ำพองใสเป็นโรคที่เกิดภูมิคุ้มกันต่อต้านต่อเซลล์ผิวหนังและเยื่อบุผิวของตนเอง ทำให้เกิดการแยกตัวของเซลล์ผิวหนังชั้นหนังกำพร้าและเยื่อบุผิว พบในอายุระหว่าง 50-60 ปี พบได้ทั้งชายและหญิงเท่าๆ กัน

สาเหตุ

- ความผิดปกติของระบบภูมิคุ้มกันของร่างกายของผู้ป่วยเอง
- เกิดจากสารเคมีหรือยาบางอย่าง เช่น penicillamine, captopril, rifampicin, piroxicam, penicillin
- ถ่ายทอดจากแม่ที่ป่วยเป็นโรคนี้ไปยังลูกที่อยู่ในท้องในช่วงที่ตั้งครรภ์

อาการ

มีตุ่มน้ำพองใสตามผิวหนังทั่วไป หรือบริเวณเยื่อต่างๆ เช่น ตา ปาก ลำคอ อวัยวะเพศ ตุ่มน้ำเหล่านี้แตกได้ง่าย ทำให้เกิดแผลลอกและตกสะเก็ด มีอาการเจ็บ ถ้าไม่ได้รับการ

อาจลุกลามทั้งตัว เกิดภาวะแทรกซ้อนได้ เช่น ติดเชื้อในกระแสเลือด อาจมีแผลเหมือนแผลไฟไหม้ ซึ่งอาจทำให้ผู้ป่วยเสียชีวิตได้

การวินิจฉัยโรค

- การตัดชิ้นเนื้อที่ตำแหน่งรอยโรค (Skin biopsy)
- การส่งตรวจทางอิมมูโนวิทยา (Direct and Indirect immuno immunofluorescent)

การรักษา

1. **การรักษาจำเพาะต่อโรค** จำเป็นต้องให้ยาที่ออกฤทธิ์กดภูมิคุ้มกันของร่างกาย เช่น สเตียรอยด์ (steroid) หรือ ไซโคลฟอสฟามายด์ (cyclophosphamide) โดยขึ้นอยู่กับดุลยพินิจของแพทย์ผิวหนัง

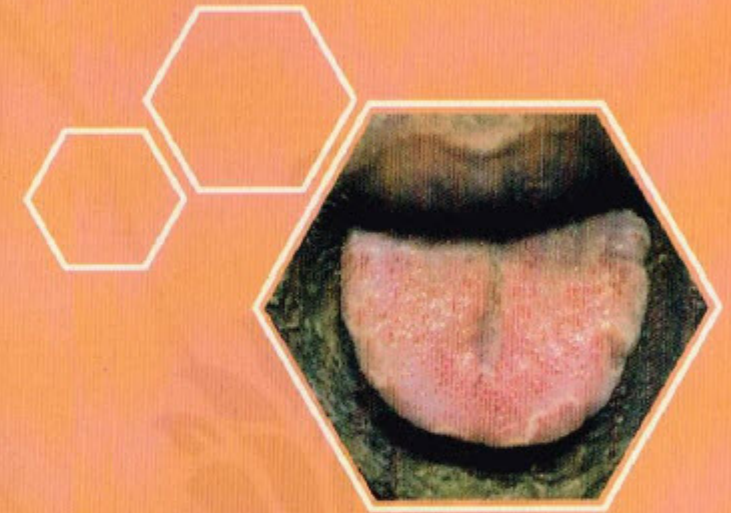
2. **การรักษาประคับประคอง**

- การดูแลแผล ตุ่มน้ำที่แตกออกควรประคบด้วยความสะอาดแผลด้วยการใช้น้ำยาเบอโรโซลูชัน (Burrow's Solution) หรือน้ำเกลือสะอาด (normal saline)
- การรักษาสุขอนามัยของช่องปาก โดยแปรงฟันหลังรับประทานอาหารทุกมื้อ บ้วนน้ำยาล้างปาก
- รักษาตามอาการ ถ้ามีการติดเชื้อแบคทีเรีย ควรให้ยาปฏิชีวนะตามความไวของเชื้อ



การพยากรณ์โรคและการดำเนินโรค

- เป็นโรคเรื้อรัง จำเป็นต้องได้รับการรักษาต่อเนื่องเป็นเวลานาน ต้องมีการปรับยาเป็นระยะตามความรุนแรงของโรค
- ไม่ใช่โรคติดต่อไปสู่บุคคลอื่น
- ไม่มีการเปลี่ยนแปลงเป็นมะเร็ง
- สาเหตุการเสียชีวิตส่วนใหญ่เกิดจากการติดเชื้อแทรกซ้อน



การปฏิบัติตนของผู้ป่วยโรคตุ่มน้ำพองใส

ผู้ป่วยโรคตุ่มน้ำพองใส จำเป็นต้องได้รับการรักษาด้วยยากดภูมิคุ้มกันร่างกาย ซึ่งอาจเกิดผลข้างเคียงจากการรักษาได้ เช่น การติดเชื้อ, น้ำตาลในเลือดสูง, ความดันโลหิตสูง, ภาวะกระดูกพรุน, ภาวะเลือดออกในทางเดินอาหาร, ตับอักเสบ, ต้อกระจก, ภาวะแพ้ปัสสาวะอักเสบ, ผลข้างเคียงต่อไขกระดูก ความผิดปกติต่อทารกในครรภ์ เป็นต้น

การปฏิบัติตนของผู้ป่วยโรคตุ่มน้ำพองใส

1. รับประทานยาตามคำสั่งของแพทย์โดยเคร่งครัด ไม่ควรปรับขนาดยาด้วยตนเองและห้ามหยุดยาเอง
2. ผู้ป่วยต้องมาตรวจตามนัดของแพทย์อย่างสม่ำเสมอ
3. ไม่ควรซื้อยารับประทานเอง
4. ควรจดจำชื่อยาทุกชนิดที่ได้รับจากแพทย์
5. รักษาความสะอาดของร่างกาย แปร่งฟันหลังรับประทาน อาหารทุกมื้อ เพื่อหลีกเลี่ยงการติดเชื้อ
6. รับประทานอาหารที่ปรุงสุกสะอาด มีโปรตีนและวิตามินสูง เช่น เนื้อ นม ไข่ ปลา ผัก ผลไม้ ควรเป็นอาหารที่ย่อยง่าย รสจืด เพื่อลดอาการเจ็บปวดแผลในปาก หลีกเลี่ยงอาหารที่ปรุงไม่สุก เช่น ผักสด ส้มตำ แหนม
7. ออกกำลังกายอย่างน้อย 3 วันต่อสัปดาห์ อย่างน้อย 20 นาทีต่อวัน
8. พักผ่อนนอนหลับให้เพียงพอ วันละ 7-8 ชั่วโมง งดยาแก้ปวดกลางคืน
9. ทำจิตใจให้แจ่มใส
10. หลีกเลี่ยงการสัมผัสสารเคมี เช่น ยาฆ่าแมลง ตัดผม เพราะอาจเกิดการแพ้ได้ง่าย
11. งดสิ่งเสพติดทุกชนิด (เช่น เหล้า เบียร์ บุหรี่)
12. หมั่นสังเกตอาการผิดปกติของร่างกาย เช่น มีตุ่มน้ำเพิ่มขึ้น ตามัว ให้รีบปรึกษาแพทย์
13. ถ้าท่านมีอาการเจ็บป่วยด้วยโรคอื่น โปรดแจ้งแก่แพทย์ผู้รักษาทราบ ว่าตนเป็นโรคตุ่มน้ำพองใส และได้รับประทานยากดภูมิคุ้มกันอยู่
14. หลีกเลี่ยงผู้ป่วยโรคติดต่อต่างๆ เช่น ไข้หวัด สุกใส
15. ควรสวมเสื้อผ้าที่ใส่สบาย หลวม เนื้อผ้านิ่ม
16. ควรหลีกเลี่ยงแสงแดด

แผนที่สถาบันโรคผิวหนัง



สถาบันโรคผิวหนัง

420/7 ถนนราชวิถี แขวงทุ่งพญาไท เขตราชเทวี กรุงเทพฯ 10400
โทร : 02 354 8036 - 40 โทรสาร : 02 354 8042



สถาบันโรคผิวหนัง
กรมการแพทย์ กระทรวงสาธารณสุข

โรคตุ่มน้ำพองใส Pemphigus Vulgaris